

たしなみ、たのしむ。 金沢観光たしなみ帖

住む人と訪れる人がともに、金沢の個性や魅力を感じつつけられるよう、以下のことを大切にしましょう。

① 学ぶ。

工芸や芸能などの奥深い文化や歴史を知り、体験しながら楽しみましょう。

② 味わう。

加賀料理や海の幸などの地場の恵みを食し、地域の生業を応援しましょう。

③ 紡ぐ。

このまちの景観や歴史的文化財の価値を、思いやりを持って未来へ繋げましょう。

④ 愛でる。

緑や水と触れ合いながら、森や清流などの美しい自然を守り育みましょう。

⑤ 受け容れ合う。

暮らす人も旅する人も互いに共感を深め、金沢の価値を高め合っていきましょう。

金沢たしなみ旅ガイド

くわしくはこちら⇒



<https://www.kanazawa-kankouyukai.or.jp/traveler/>

わたしたちがサポートします

金沢体験学習プログラムや金沢への修学旅行に関しては、下記までご相談ください。

金沢市観光政策課

石川県金沢市広坂1-1-1
TEL (076) 220-2194 FAX (076) 260-7191

営業戦略室(金沢市東京事務所内)

東京都千代田区平河町2-4-2(全国都市会館5階)
TEL (03) 3262-0444 FAX (03) 3234-0990

(一社)金沢市観光協会

石川県金沢市木ノ新保町1-1(金沢駅構内)
TEL (076) 232-5555 FAX (076) 232-1170



金沢旅物語 各種資料ダウンロード

<https://www.kanazawa-kankouyukai.or.jp/everyone/document/index.html>

* 掲載情報は2026年3月時点の通常営業時のものであり、営業時間やプログラム内容・価格などは変更となる可能性があります。

* 事前に各施設に確認のうえご予約をお願いいたします。

本パンフレットの電子版はこちら

PDF



電子ブック



金沢で、とっておきの体験を!

金沢体験学習

プログラム



金沢で、とっておきの体験を！ 金沢体験学習プログラム

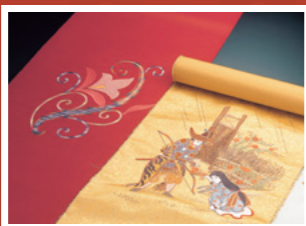
各プログラム記載の体験料金等は、原則として消費税10%を含みます。但し、各施設・店舗の事情により変更する場合があります。

写真提供：金沢市観光協会、石川県観光連盟

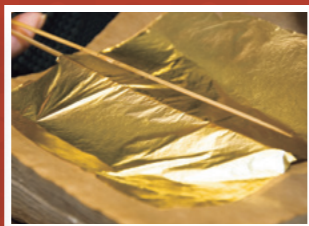
目次



P01 加賀友禅彩色体験



P01 加賀繡小物づくり体験



P02 金箔貼り体験



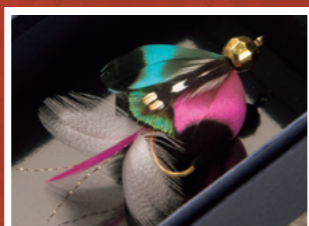
P03 加賀蒔絵体験



P04 焼物絵付け・陶芸体験



P06 加賀象嵌体験



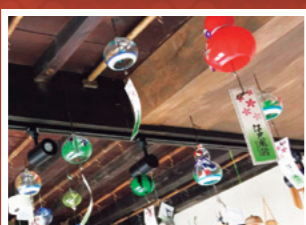
P06 加賀毛針ブローチづくり体験



P07 水引製作体験



P08 加賀八幡起上り手描き体験



P08 ガラス工芸・木工体験ほか多様な工芸体験



P10 郷土料理・伝統食体験



P11 和菓子づくり体験



P12 茶道体験



P13 能楽体験



P14 香道体験



P15 和楽器演奏体験



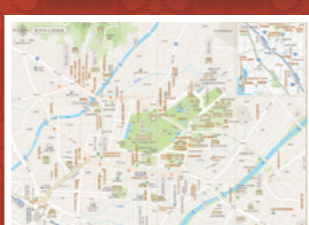
P16 和の体験



P17 金属加工体験



P18 貸し会場案内



P20 AREA MAP 交通機関案内

加賀友禅彩色体験

五彩と呼ばれる美しい色合いが特徴

加賀友禅は、「加賀五彩」と呼ばれる、「藤脂・藍・黄土・草・古代紫」という落ち着いた色味の伝統色を基調とし、草花模様等をありのままに描いた絵柄が特徴です。柄に立体感やリアリティを生むため、外を濃く中心を淡く染める「外ぼかし」や、葉に虫喰い跡をあえて描く「虫喰い」といった技法があり、それらを体験できるメニューもあります。



1 友禅染体験

加賀友禅の型染を体験できます。デザインは5種類から選べ、アイテムもハンカチ、トートバック、巾着などをご用意。型紙は色別（赤、黄色、緑、青、紫）に5枚を使い、所要時間は30分。染め上がったらドライヤーで熱を加えると色が定着するので、その場でお持ち帰り可能です。

型染め体験
¥ 1,650円～ 時 約30分 1～50人
※別途入館料が必要
※多人数の別会場での体験など相談に応じます。



MAP C-1

加賀友禅会館
(加賀友禅ミュージアム
そめりあ)



金沢の伝統工芸・加賀友禅に触れられる施設です。パネルで加賀友禅の歴史や製作工程を学ぶことができ、着物やその他の作品をご覧いただくことができます。地階には売店や友禅染体験コーナーがあります。

☎ 金沢市小町町8-8 ☎ 076-224-5511
☒ 兼六園下・金沢城バス停より徒歩3分
🕒 9:00～17:00 (体験受付15:30まで)
🗓 毎週水曜休館 (祝日は開館)
👤 高校生500円、小中学生400円
<https://www.kagayuzen.or.jp/hall/>

2 加賀友禅手描き彩色体験 (小風呂敷)

京友禅とは異なり、花鳥風月を隠し色を加えて落ち着いた色合いで仕上げる加賀友禅。工程の見学だけでは知ることのできない「職人の極意」を解説し、その極意をちょっとだけ体得できる体験です。

¥ 4,000円 時 60～90分 1～10人
※予約要



3 加賀染型染め体験 (マイバッグ)

用意された様々な文様の型を使って、布のバッグに可愛い図柄を描きます。予約要。

¥ Sサイズ 2,300円 / Mサイズ 2,800円
時 30～60分 1～10人 ※予約要



MAP C-2

茜やアーカイブギャラリー



明治期から続く加賀友禅工房。「茜やアーカイブギャラリー」は、金沢21世紀美術館から徒歩5分、趣ある屋並みが続く里見町の路地にあります。明治期の町家の外観をそのままに、現在も工房として使われ、職人の極意に触れて体験もできるミュージアムです。

☎ 金沢市里見町53-1 ☎ 076-223-8555
☒ 広坂・21世紀美術館バス停より徒歩5分
🕒 10:00～17:00 (土日のみ)
※ 8人以上の場合、事前連絡により希望日時にも対応します。
<https://akaneya-web.com/archive/>

加賀繡小物づくり体験

立体的な図柄を刺繍で表現

多彩な色糸を使い、繊細な技法で縫い上げる立体的な図柄が特徴の加賀繡。室町時代の初期、加賀地方に仏教が布教したと同時に京都から伝えられたのが始まりです。ミシンと違い一針一針が手縫いのため大量生産ができませんが、さめ細かく風合いのある加工ができるためドレスやアクセサリなどにも活用されており、小物なら製作体験も可能です。



1 加賀繡で小物づくり

自分で縫った加賀繡をあしらったキーホルダー・ヘアアクセサリ・イヤリングやミニ額など、かわいい小物づくりです。3日前までに要予約。

¥ 3,300～5,500円 (修学旅行生は500円割引)
時 約60分～ 1～10人 ※予約要



MAP D-1

加賀繡 IMAI



加賀繡の逸品を数多く作り出した「ぬいの今井」を受け継いで、伝統工芸士の横山佐知子さんが主宰する工房です。本格的な加賀繡からかわいい小物づくりまで楽しめます。

☎ 金沢市三ツ口新町3-4-19 ☎ 076-231-7595
☒ 三ツ口新町バス停より徒歩2分
🕒 10:00～17:00 休不定休
<https://www.imai1912.com/>

金箔貼り体験

国内シェアほぼ100%を誇り
ユネスコ無形文化遺産に

国内の金箔生産量100%を占めるとされる金沢。その歴史は古く約400年前から続くと考えられ、加賀藩お抱えの職人が幕府に隨って製造を続けたため、その技術力が受け継がれ現在に至ります。約1万分の1ミリという薄さのため、わずかな風や静電気でも破れてしまうほど。湿度の高い金沢の気候が、この薄さの生産に適していたと考えられています。

2020年には、「縁付金箔製造」を含む「伝統建築工匠の技:木造建造物を受け継ぐための伝統技術」がユネスコ無形文化遺産に登録されました。「縁付金箔」とは昔ながらの金箔製法で、金と、箔打ち専用の手すき和紙を加工した「箔打紙」を何枚も交互に重ねて打ち延ばして完成します。体験では箔貼りははじめ多様なメニューがあります。



1 金箔貼り体験

箸や小箱などにマスキングテープを使い、好きなデザインで金箔を貼ってオリジナル作品をつくります。1日4回(9時・10時30分・13時・15時)実施します。

¥ 1,430円～
時 約60分
人 1～50人 ※出張体験等相談に応じます。
※予約要

MAP A-1

金箔屋 さくだ本店



ひがし茶屋街から徒歩2～3分の距離にあり、迫力のある金箔の作業のご見学や、金箔貼り体験ができます。名物の金箔・プラチナ箔のトイレは必見! また、金箔工芸品や金箔コスメなどが購入できます。

☎ 金沢市東山1-3-27 ☎ 076-251-6777
☒ 橋場町(ひがし・主計町茶屋街)バス停より徒歩7分、東山三丁目バス停より徒歩3分
🕒 9:00～17:00(季節により変動あり) 🗨 無休
https://goldleaf-sakuda.jp/trial/

2 金箔「体験+学習」

金箔貼りの体験をした後、4本のショートムービー(金箔製造1・金箔製造2・金箔と歴史・金箔と科学)による金箔に関する体験学習をします。

¥ 小・中・高生1,900円
大学・一般2,500円
時 約60分
人 5～35人 ※予約要



3 金箔貼り体験

銘々皿や弁当箱、ストラップなどに金箔貼りを体験します。型抜きシートを使用するため初心者でも楽しく体験できます。

¥ 900円～ 時 約60分 人 1～35人 ※予約要



MAP B-2

金箔貼り体験 かなざわカタニ



創業百二十余年の金箔メーカー直営の金箔貼り体験ができる店。0.1ミクロンという金箔の薄さを実感できる興味深い体験のメニューが準備されています。

☎ 金沢市新下町6-33 ☎ 076-231-1566
☒ 尾張町バス停より徒歩2分
🕒 9:00～17:00(L.O.16:00) 🗨 年末年始休業
https://www.k-katani.com/experience

4 箔貼り体験・名人コース

吐息で吹き飛ばすほど繊細な、1万分の1ミリの薄さの金箔を使い、小物入れや手鏡などにデザインシールを用いて箔を貼って完成させます。

¥ 2,000円～
時 20～35分 人 1～70人 ※予約優先

5 箔貼り体験・仙人コース

お箸、梅皿などから選んでマスキングテープでデザインを作り、金箔や銀箔を貼って完成させます。

¥ 着2,000円～
時 30～50分 人 1～70人 ※予約優先
※いずれも70人以上でも見学と体験の入れ替えて受け入れ可能です。 応相談。



MAP D-1

箔一本店 箔巧館



金箔工芸品のメーカー箔一の体験型ミュージアム。箔打ち、箔移しの実演を見学でき、知る・触れる・味わう・体験するなど、様々な金箔を楽しむことができます。

☎ 金沢市森戸2-1-1 ☎ 076-240-8911
☒ 新金沢郵便局前バス停より徒歩8分、森戸バス停より徒歩10分
🕒 9:00～18:00(冬季は～17:00 ※体験受付16:00まで)
🗨 元日のみ休業 ※その他注意事項あり
https://kanazawa.hakuichi.co.jp/experience/



6 箔貼り体験・名人コース

体験内容は、箔一本店箔巧館と同じくデザインシールを使っの箔貼り体験です。

¥ 2,000円～
時 20～35分 人 1～30人 ※予約優先

MAP B-1

箔一体験処 かなざわ美かざりあさの店



ひがし茶屋街の路地裏で、「かわいい」をテーマに伝統工芸品を集めた箔一のコンセプトショップです。2階にある、ひがし茶屋街らしいベンガラ色の空間で伝統工芸体験ができます。

☎ 金沢市東山1-8-3 ☎ 076-251-8911
☒ 橋場町(ひがし・主計町茶屋街)バス停より徒歩5分
🕒 9:00～18:00(体験10:00～16:00 ※受付15:00まで)
🗨 元日のみ休業 ※その他注意事項あり
https://kanazawa.hakuichi.co.jp/experience/

7 金箔貼り体験 タンブラー

タンブラーのデザイン台紙に金箔やカラフルな光陽箔を貼る体験です。事前にのりが付いてあるので失敗なく楽しんでいただけます。デザインは加賀小紋柄を使用しています。

¥ 2,200円
人 1～30人



8 金箔貼り体験 ポーチ

ポーチのお好きな場所にのりを付け、金箔を貼る体験です。デザインは加賀小紋柄やひゃくまんさんなど石川県らしい柄を選べます。

¥ 1,650円 人 1～9人
※いずれも時間 約30分(10:30～、13:00～、15:00～、金箔の説明含む)

MAP D-2

今井金箔 本店



明治31年(1898年)創業の老舗金箔メーカーの直営店です。金沢という地名が発祥したとい伝えられている、「金城盞沢」を模して造られた本店中央にある金の井戸「金箔霊泉」は必見です。

☎ 金沢市幸町7-3 ☎ 076-223-8989
☒ 幸町バス停より徒歩3分 🕒 10:00～17:00
🗨 毎週日・月曜、祝日休、お盆 ※その他注意事項あり
https://www.kinpaku.co.jp/store



MAP A-1

金沢市立 安江金箔 工芸館



ユネスコの無形文化遺産に登録された、日本が誇る金沢の金箔。厚さ1万分の1ミリの極薄の世界。それを生み出す職人技と歴史そして金や金箔を応用した様々な美術工芸作品。当館では、職人の後継者育成も含めて、金箔の全てを学ぶことができます。

☎ 金沢市東山1-3-10 ☎ 076-251-8950
🕒 9:30～17:00(受付は16:30まで)
☎ 毎週火曜(祝日の場合は翌平日)及び年末年始及び展示替え期間中は休館
🗨 大人310円、65才以上210円、高校生以下無料
https://www.kanazawa-museum.jp/kinpaku/



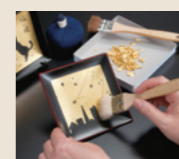
9 金箔貼り体験

オリジナルデザインで丸小箱・飾り皿・箸・コンパクトミラー・ペンダントなどに金箔を貼ります。

10:00～、11:00～、14:00～、15:00～
¥ 1,500円～
時 45分～
人 1～8人

MAP B-2

金箔工芸 田じま



近江町市場から徒歩3分。伝統を受け継ぐ逸品から普段使いの金箔工芸品など豊富な品揃え。1階店舗にも楽しい商品満載です。

☎ 金沢市武蔵町11-1 プラサードムサシ2F
☎ 076-201-8486 ☒ 武蔵ヶ辻・近江町市場バス停より徒歩3分 🕒 10:00～16:00(水曜10:00からの体験は受付しておりません)
🗨 毎週火曜定休(祝日は営業)、夏期・年末年始
https://www.tajima-kinpaku.com/kogei/

10 金箔貼り体験

銘々皿に約50種類のデザインフィルムから1～2点選び、自由にレイアウトしてオリジナル作品を作ります。毎日10時～17時開催(16時受付終了)。

¥ 1,450～2,250円
時 約40分(人数とデザインによる)
人 1～30人(1～60人の別会場あり)



MAP C-2

石川県 観光物産館



伝統工芸品や和菓子などを展示販売している施設です。菓子職人の指導による和菓子づくりや郷土玩具起上りの彩色、ガラスの砂彫り体験もできます。

☎ 金沢市兼六町2-20 ☎ 076-222-7788
☒ 兼六園下・金沢城バス停よりすぐ
🕒 9:30～18:00(季節・曜日により変更あり)
🗨 無休(12～2月は火曜休館、その他臨時休館あり)
https://kanazawa-kankou.jp/experience/gold/

1 蒔絵体験

下絵の描かれた直径24cmの盆に漆を塗り、金粉などを蒔く蒔絵盆づくりの体験です。代用漆を使用するので、かぶれる心配はありません。10時30分、13時30分の1日2回実施で、前日までに要予約。

¥ 蒔絵盆4,400円 時 約90分
人 1～10人(団体の場合は15人まで対応可能です)
※予約要 ※出張体験等相談に応じます。
※細かい作業となりま
ずので、眼鏡等必要な方は必ずご持参ください。



MAP C-2

漆器の能作



加賀蒔絵の金沢漆器をはじめ輪島塗・山中塗を扱う安永9年(1780年)創業の漆器の老舗です。4階では漆の器でスイーツも楽しめます。

☎ 金沢市広坂1-1-60 ☎ 076-263-8121
☒ 香林坊(四高記念館前)バス停より徒歩2分
🕒 10:00～18:30 🗨 毎週水曜定休
https://nosaku1780.jp/experience/



焼物絵付け・陶芸体験

金沢九谷をはじめ工房が点在

石川県を代表する伝統工芸・九谷焼。加賀地方が著名で、金沢でも生産されており「金沢九谷」と呼称されます。その歴史は江戸時代までさかのぼり、文化4年(1807年)、加賀地方に存在していた「古九谷」と呼ばれる焼き物を再興するために金沢に窯が開かれて以来、金粉なども使った豪華絢爛な新しい九谷焼がつくられ今に至ります。また九谷焼に限らず、陶芸を体験できる工房が点在しています。



1 九谷焼上絵付け体験

明治創業の窯元です。簡単な工房見学や九谷焼の歴史なども紹介した後、選んだ白い器にデザイン部分の線描き(絵の輪郭線など)をしていただきます。彩色は色見本から選んだご希望の色で職人が仕上げます。絵窯で再度焼き、約2カ月後にお送りします。当窯は九谷焼の伝統の和絵具で仕上げるため、彩色は専門の職人が担当します。お気軽に体験でき、本格的に仕上がります。

¥ 2,200~6,600円
 ④ 工房見学と体験で約60分
 ⑤ 1~30人 工場見学と併用で60人まで可。
 ※出張体験等の相談にも応じます。
 ※予約要



明治3年(1870年)創業。金沢市内でろくろによる成形から上絵付まで工芸の伝統技法で製作しております。当窯謹製の九谷焼の販売をはじめ、工房見学、ろくろ体験、絵付け体験なども可能です。

④ 金沢市野町5-3-3 ⑥ 076-241-0902
 ⑦ 野町駅バス停より徒歩1分
 ⑧ 9:00~17:00(体験受付9:30~15:30)
 ⑨ 元日のみ休業
<https://kutanikosen.com/experience.html>



2 九谷焼絵付け体験

九谷焼加飾部門の伝統工芸士がていねいに指導する九谷焼絵付け体験です。皿や湯呑み・マグカップ等に九谷五彩と呼ばれる和絵具を使って絵付けします。当店では、業界最多、25色の色数で体験できます。

¥ 3,000~6,000円(講師料込み/送料別途)
 ④ 90~120分 ⑤ 2~20人
 ※団体の割引等の相談に応じます。



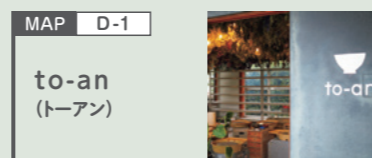
兼六園・金沢城石川門の手前にある伝統的工芸品九谷焼の専門店。2階には体験スペースと若手作家の様々な分野の作品を展示する「紺屋坂ギャラリー」があります。

④ 金沢市兼六町2-3 ⑥ 076-231-5234
 ⑦ 兼六園下・金沢城バス停より徒歩2分
 ⑧ 9:00~17:30
 ⑨ 毎週木曜定休
<https://uendo.jp/workshop/>

3 電動ろくろ体験

金沢伝統工芸「九谷焼」を体験できる陶芸ろくろ体験です。製作できる形は、湯呑み、お茶碗、お皿です。ろくろ体験のほかに、釉薬がけ体験、窯の見学ができます。

¥ 7,200円(材料費・焼成費込み)※送料別途必要
 ④ 約75分
 ⑤ 1~6人(土日祝は1~8人)
 ※予約要(料金変更の可能性あります)



300年以上続く、金沢九谷焼の器作りや絵付けを体験できるお店です。今までにない新しいアート体験を通じて、世界中の人々に感動を届ける株式会社ensoが運営しています。

④ 金沢市入江2-401 ⑥ 076-291-2533
 ⑦ 入江バス停より徒歩2分
 ⑧ 10:30~18:00
 ⑨ 不定休
<https://to-an.jp/>



4 ロクろ体験

粘土1kgをお渡しいたします。湯呑、飯碗サイズなら2個、粘土を1kg全部使って大きな作品を1個作ることができます。ろくろは3台で、3名以上の場合は交代制となります。

¥ 6,500円 ④ 60~120分 ⑤ 1~6人

5 手びねりタタラ体験

粘土1kgを使い、手びねりで湯呑、飯碗、一輪挿し、タタラ作りで皿などいろいろチャレンジできます。オリジナリティーのある物を作りたい方はこちらのコースがお勧めです。

¥ 6,500円 ④ 60~120分 ⑤ 1~8人
 ※いずれも予約要



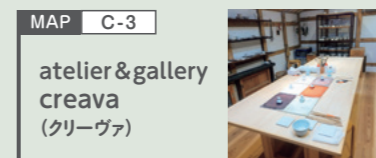
石川県最大級の骨董屋「金沢古民芸会館」の中にある陶房です。1枠1組限定、貸し切りで体験ができます。

④ 金沢市増泉3-18-3 ⑥ 076-242-8878
 ⑦ 泉本町バス停より徒歩1分
 ⑧ 10:00~17:00
 ⑨ 年末年始休業、不定休
<https://matsumotoizumi.com/>

6 九谷焼絵付け体験

工房で用意した数種類の器のなかから好きなものを選んで、九谷焼伝統の五彩(赤・黄・紺青・緑・紫)を使い、絵柄を描きます。体験は、10時30分・14時30分の1日2回。この他、赤絵金彩絵付、電動ろくろ体験もできます。前日までに要予約。

¥ 4,600円~、電動ろくろ5,500円~(焼成費・釉薬代含む、送料別途) ④ 約90分 ⑤ 1~6人 ※予約要



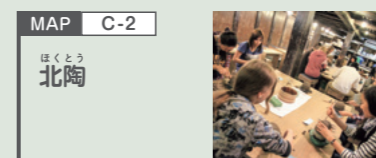
長町武家屋敷跡のそばにたずむ陶芸教室で、陶芸体験を開催しています。地元工芸作家の作品が購入できるショップ、蔵を改造したアートギャラリーと水出しコーヒーがおいしいカフェも併設されています。

④ 金沢市長町2-6-51 ⑥ 076-254-1668
 ⑦ 香林坊バス停より徒歩7分 ⑧ 10:30~17:00
 ⑨ 毎週水・木曜定休(体験教室開催日:土・日・月)
<https://creava-kanazawa.jp/wpdev/ceramics/>

7 ビジター特別教室(団体向け)

陶芸の楽しさが気軽に体験できるプログラムです。成形をしてサンプルで色を決めた後、工房が乾燥素焼・施釉・本焼き焼成をして完成させます。10人以上の課外授業や修学旅行向けのプログラムです。

¥ 手びねり5,500円 ※個人向けは6,600円(いずれも焼成費・送料は別途)
 ④ 約90分 ⑤ 10~20人 ※出張体験やオリジナルメニュー等相談に応じます。※予約要



北陸放送庭園内の日本多家の刀蔵を工房として、主に会員制の教室や特別教室・ビジター教室を開催し、注文陶器の製作・販売もしています。

④ 金沢市本多町3-2-1 ⑥ 076-222-0077
 ⑦ 本多町バス停よりすぐ
 ⑧ 10:00~20:00
 ⑨ 毎週日曜・祝日定休(団体予約を除く)
<https://www.hokutoh.net/>



8 ロクろ・手びねり体験

電動ロクろ体験と手びねり体験で、器や置物などの作品作りが楽しめます。前日までに要予約。

¥ 7,000円
 (修学旅行団体料金4,500円、送料別途)
 ④ 約90分 ⑤ 1~8人 ※予約要
 ※出張体験等(20人程度まで)相談に応じます。



タイムスリップしたような醤油のまち大野にある陶芸工房です。猫好きなオーナーのギャラリーでは、思わず笑顔になる猫たちを眺めながら、陶芸体験ができます。

④ 金沢市大野町6-2 ⑥ 076-268-0864
 ⑦ 大野中央または大野港バス停より徒歩5分
 ⑧ 10:00~17:00
 ⑨ 毎週月・火曜定休
<http://oono-ikkkan.sakura.ne.jp/>



普段遣いも◎! 九谷焼をおみやげに

九谷焼の産地の石川県では、さまざまな九谷が気軽に買えます。近年は、デザインがかわいい食器類や、キャラとコラボしたお皿も人気。またアクセサリなどもあり、お値段もお手頃。自分用にもおみやげにもおすすめです。

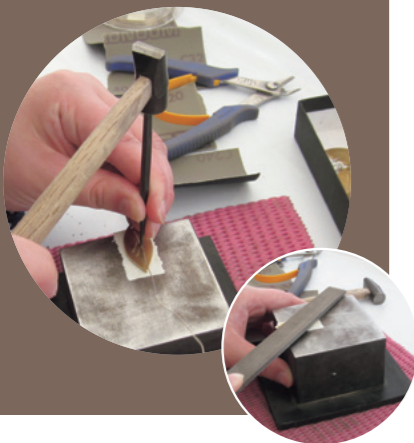
体験ショップの一部では購入も可能!また、金沢駅内の「金沢百番街」や市内デパートなど、観光客が集うおみやげ店にも多数の品が並びます。

豆皿やレンゲはおうち用におすすめです!

加賀象嵌体験

金属に金属をはめ込む技

「象嵌」とは、材料の表面を彫り込み他の材料をはめ込む技法で、金沢に伝わる「加賀象嵌」は、花瓶や香炉などの金属素地の表面を「鑿」という道具で彫り、そこに別の金属をはめ込みます。江戸時代、武器を中心に盛んに製造され、今ではその技術を生かしたアクセサリーなどがつくられており、体験もできます。



1 やってみまっし! 加賀象嵌 (本象嵌)

初代からの道具を使い、あらかじめ模様彫られた真鍮のプレートに、銀と銅の板を嵌め、加賀象嵌特有の「平象嵌」と呼ばれる技法を用いて作品を製作します。出来上がった作品は、持ち帰ってキーホルダーやペンダントトップに。1週間前までに要予約。

¥ 3,000~5,500円 (修学旅行生は3,000円)
 時 90~120分 人数 2~6人 ※予約要



MAP A-2

金属工芸 加澤美照工房

創業百年、初代から伝統の技を受け継ぎ、石川の希少伝統工芸である加賀象嵌などの技法を用いて、銀製品を中心とした作品を製作しています。

☎ 金沢市瓢箪町8-33 ☎ 076-261-3919
 ② 金沢駅または武蔵ヶ辻・近江町市場バス停より徒歩10分
 ③ 10:00~17:00 ④ 毎週日曜・祝日定休
<https://bisho-koubou.com/experience.html>



2 加賀象嵌体験

金沢の希少伝統工芸・加賀象嵌が気軽に体験できます。ペースを彫って模様を埋め込み、ピアスやペンダントなどに加工して持ち帰ります。

¥ 3,000円 (修学旅行生は30%割引)
 時 約60分 人数 4~8人

MAP B-2

加賀象嵌工房 セーブル

加賀象嵌の製作・展示・販売の施設で、1階ギャラリーセーブルは加賀象嵌常設展示と企画展、3階の工房セーブルでは加賀象嵌作家の指導で体験ができます。

☎ 金沢市大手町7-29 ☎ 090-1569-5972 (坂井)
 ② 兼六園下・金沢城バス停より徒歩5分
 ③ 10:00~17:00 ④ 不定休
<https://www.galleriesable.com/>

3 加賀象嵌体験

あらかじめ模様の彫られた真鍮の板に銀線を象嵌し、キーホルダーまたはネックレストップをつくります。自分でデザインして線を彫るオリジナル象嵌作品づくりも可能です。体験は平日のみ実施。1週間前までに要予約。

¥ 1,500円~
 時 約90分 (オリジナルは2時間半程度)
 人数 1~3人 ※予約要



MAP D-1外

宗桂会館

金沢の伝統工芸・加賀象嵌の作品や製作工程などをわかりやすく展示しています。

☎ 金沢市北陽台3-1 ① 機装装束金沢製作所内
 ☎ 076-257-4277
 ② IRいしかわ鉄道森本駅よりタクシー利用約10分
 ③ 10:00~16:00
 ④ 無休 ⑤ 無料
<https://www.soukeikai.or.jp/hall/>

加賀毛針 ブローチづくり体験

魚釣りに使われ 近年はブローチに

魚釣りの疑似餌として使われる「毛針」。オシドリやカワセミなど野鳥の羽毛や金箔などを活用した美しい工芸品です。かつて加賀藩では、武士の足腰の鍛錬として鮎釣りが親しまれ、武士自らが毛針をつくっていました。明治期に庶民の間でも釣りが親しまれ、加賀毛針の評判は全国に広がりました。近年はその美しさを生かしてブローチなどにもなっており、製作体験が楽しめます。



1 加賀毛針ブローチ 手づくり体験

加賀毛針の製作工程ビデオ鑑賞の後、30数種の色とりどりの羽根の中から好みのものを選び組合せ、かたちを整えてブローチをつくります。前日までに要予約。

¥ 2,200円 時 約90分 人数 1~6人
 ※予約要 ※出張体験等相談に応じます。

MAP A-2

目細八郎兵衛 商店

天正3年(1575年)創業の老舗。藩政時代から始まった加賀毛針の繊細な技を用いて、最近ではフェザーアクセサリー類も製作し人気となっています。

☎ 金沢市安江町11-35 ☎ 076-231-6371
 ② 金沢駅兼六園口(東口)より徒歩10分
 ③ 9:30~17:30 ④ 毎週火曜定休
<https://www.meboso.co.jp/>

水引製作体験

立体的な細工が特徴

贈り物などの飾りとしてよく知られる「水引」。金沢の水引は、平面でなく華麗でふっくらと立体的な細工が特徴で、近年はストラップやアクセサリなどにも活用されています。体験でも、基本的な水引飾りからブローチまで多彩なプログラムがあります。



1 水引小物・アクセサリーづくり

水引の基本「あわじ結び」を教わり、水引の素材を使ってストラップや金封をつくります。少し時間をかければネックレスやピアスもつくれます。体験は平日10時~15時。1週間前までに要予約。

¥ ストラップ1,430円、チャーム2,750円
 時 30~90分 人数 2~12人 ※予約要



MAP C-3

津田水引折型

鶴亀や松竹梅など立体的な水引細工を創り出した明治初期から続く水引の老舗。高度な結びの技と折型で加賀水引を継承しています。

☎ 金沢市野町1-1-36 ☎ 076-214-6363
 ② 広小路バス停より徒歩2分
 ③ 10:00~18:00 (土曜は12:00まで)
 ④ 毎週日曜・祝日定休
<https://kagamizuhiki.com/apps/note/workshop/>

2 花水引の髪飾りづくり

水引で作るかわいいお花の髪飾り。浴衣や着物にピッタリです。50色以上ある水引の中から、自分だけのオリジナルの色合わせを選び、フォトジェニックな金沢の思い出を作りましょう。「学割プラン希望」と電話で予約。

¥ 3,700円 時 約120分 人数 3~6人
 ※体験メニューは変更可能です。お電話にてご相談ください。



MAP A-2

水引アクセサリ工房 金澤くるみ

金澤くるみは、水引とラッピングの専門店。近江町市場近くの横安江町商店街、明治初期に建てられた金澤町家のシェアスペース「新保屋」内で開催します。

☎ 金沢市安江町1-15 (新保屋内) ☎ 070-9033-7899 (ナカサキ)
 ② 武蔵ヶ辻・近江町市場バス停より徒歩3分
 ③ 希望に合わせ開催
<https://kanazawa-kurumi.com/mizuhiki>

加賀八幡起上り 手描き体験

「ひやくまんさん」の
モデルにもなった郷土玩具

金沢には江戸時代から続く郷土玩具があり、中でも人気なのが「はちまんさん」の愛称で親しまれる「加賀八幡起上り」。石川県観光PRマスコットキャラクター「ひやくまんさん」のモチーフでもあり、ダンスに入れると着物が増えると言われる縁起物です。型に和紙を貼った、かわいい「はちまんさん」に思い思いの絵を描く体験が可能です。



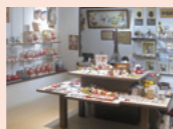
1 加賀八幡起上り 絵付け体験

和紙を貼りあわせてつくられたベースの起上り(大6cm、小4.5cm)に、顔料で好みの表情や模様を描き、オリジナルの可愛い加賀八幡起上りをつくります。体験は10時～16時、要予約。

料 小880円、大1,100円 時 30～50分 人 1～12人
※団体や出張体験等も相談に応じます。※予約要

MAP B-2

中島めんや



加賀人形や加賀獅子頭などの金沢の郷土玩具の専門店です。なかでも「加賀八幡起上り」は金沢の希少伝統工芸品に指定され、縁起物として親しまれています。

☎ 金沢市青草町88 (近江町いちば館地下) ☎ 076-232-1818
☒ 兼六園下・金沢城バス停よりすぐ
☒ 武蔵ヶ辻・近江町市場バス停より徒歩1分
☎ 9:00～18:00 毎週火曜定休
<http://www.nakashimamenya.jp/taiken.html>

ガラス工芸 木工体験 ほか 多様な工芸体験

さまざまな工芸が根付き
体験メニューも充実

伝統工芸が暮らしに根づく金沢は工芸や文化に対する理解が深く、ガラスや木工のほか、さまざまな「手仕事」の工房があります。観光客向けに用意された気軽な体験メニューも多彩です。本格的な体験に挑めるお店もあり、旅のとおきのおき思い出になります。



1 木工体験

職人の指導で、カンナ削り・組子コースターづくり、MY箸づくり、花瓶敷き組子など、自由に組み合わせて体験できます。完全予約制。

料 2,000～3,000円 時 約120分 人 5～30人 ※予約要



MAP D-1

木考房遊
(石森木工)



手作り木工・注文木工品の石森木工が木に楽しんでもらうために開設した工房で、職人と一緒にアドバイスや指導を受けながら、自分の手で作ることができます。

☎ 金沢市増泉5-7-5 ☎ 076-243-2333
☒ 増泉バス停より徒歩7分 ☎ 9:00～17:00
☎ 盆・正月、ゴールデンウィーク休業
<http://ishimorimokko.co.jp/>

2 起上り手描き体験

赤・白2色の可愛い「起上り」(高さ約6.5cm・幅約6cm)から一つ選んで、自由に手描きで絵付けができます。毎日11時～16時開催(15時受付終了)。

料 1,400円 時 約30分
人 1～40人 (1～60人の別会場あり)



MAP C-2

石川県
観光物産館



伝統工芸品や和菓子などを展示販売している施設です。菓子職人の指導による和菓子づくりや郷土玩具起上りの彩色、ガラスの砂彫り体験もできます。

☎ 金沢市兼六町2-20 ☎ 076-222-7788
☒ 兼六園下・金沢城バス停よりすぐ
☎ 9:30～18:00 (季節・曜日により変更あり)
☎ 無休 (12～2月は火曜休館、その他臨時休館あり)
<https://kanazawa-kankou.jp/experience/kagahachiman/>

2 砂彫りガラス体験

ハンコ・コップなどのエコガラスに高圧で細かな砂を吹き付け、名前などの文字を彫り込みます。火を使わず安全で、そのまま持ち帰ることができます。毎日10時～17時開催(16時受付終了)。

料 2,180～2,440円
時 40分
人 1～15人



3 小さな縮太鼓手づくり体験

本物の木と皮を使い、色とりどりの紐で小さな縮太鼓をつくります。毎日10時～17時開催(16時受付終了)。

料 小(直径3.5cm)1,050円/大(直径4.3cm)1,200円
時 約15分
人 1～30人



MAP C-2

石川県観光物産館(上参照)

4 組子コースター、蘭玉細工

伝統的な田鶴濱建具の組子の体験です。木片を格子状に組む組子細工でコースターをつくります。国指定の伝統的工芸品「牛首袖」由来の蘭玉を使って、フェルトや色紙を貼って動物をつくる蘭玉細工も体験できます。5人以上は3日前までに要予約。

料 組子コースター1,200円、蘭玉細工600円
(入館料別途) 時 各20～40分

人 1～40人 (20人以上は交代制が別会場となります)
※体験料金は変更される場合があります。当館HPにてご確認ください。



MAP C-1

いしかわ生活工芸
ミュージアム



石川県の伝統的工芸品36業種を常設展示するとともに、現代の暮らしに生きる伝統工芸品を様々な角度から紹介する企画展を行っています。工芸士等による実演や体験、ワークショップも随時開催されています。

☎ 金沢市兼六町1-1 ☎ 076-262-2020
☒ 出羽町バス停より徒歩1分
☎ 9:00～17:00
☎ 4～11月は第3木曜、12～3月は毎週木曜休館
料 260円 (17才以下100円)
<https://www.ishikawa-densankan.jp/experience-program/>

7 風鈴づくり・あかりづくり

風鈴は、和紙を使った「かなざわ風鈴」とガラスに絵付けをする「加賀風鈴」を体験できます。絵付けにはオプションで金箔なども使えます。あかりは、七色に変化する幻想的な「かなざわ彩灯(吊つるタイプ)」、「おりがみ彩灯(置くタイプ)」があります。3日前までに要予約。

料 2,500円～ 時 60～90分
人 2～8人 (9名以上は要相談) ※予約要



MAP D-2

てらまちや
風心庵



築100年超の、特定金澤町家に指定された建物をリノベーション。伝統的な建物の中に、天井一面にさまざまな風鈴が展示された不思議な空間です。

☎ 金沢市寺町3-2-32 ☎ 076-209-7912
☒ 寺町三丁目バス停よりすぐ
☎ 11:00～15:00 不定休
※体験可能時間はお問い合わせください。
<https://www.teramachiya.com/>

5 とんぼ玉づくり・アクセサリ作り

ヴェネチア製の花模様ガラスパーツを組み合わせてペンダントトップを制作する「ミルフィオリ体験」ができます。仕上げはネックレスやキーホルダーなど4種類から選べます(焼成のため後日送付)。学生グループに限り配達料サービス)。またとんぼ玉を2～5個つけてストラップなどにまとめる「お手軽体験」や「じっくり体験」のとんぼ玉体験もおすすめ。この他にも魅力的なもの作り体験メニューが多数あります。

ミルフィオリ 料 3,000円～ 時 約45分
お手軽 料 2,000円 時 約30分+徐冷30分
じっくり 料 4,000円 時 約60分+徐冷30分
人 1～12人 (体験内容・方法により異なる)



MAP D-1

ガラス工房
スタジオ・プラスG



築100年以上の古い醤油蔵を再利用したガラス造形家・市川篤氏の工房。通年でガラス体験やワークショップを開催しています。セレクトショップも併設されています。

☎ 金沢市大野町2-39 ☎ 090-8266-7490
☒ 大野または大野港バス停より徒歩5分 ☎ 原則土・日曜・祝日10:00～17:00 ※予約により平日利用も可能です。
<https://studioplusg423.wixsite.com/atsushi-ichikawa>

8 「景清の里」釣部 田んぼ染め体験

鎌倉時代の武将・藤原景清の伝説が残る釣部集落。金沢の隠れ里に受け継がれてきた、集落の宝「田んぼ黒染め」が体験できます。また里山の自然にふれて、美味しい湧き水でリフレッシュでき、小さな発見も楽しめます。

料 4,400円 時 約120分
人 5～20人 ※予約要



MAP D-1 外

TABITAIKEN
ネット



キーワードは森づくり、草木染、地域資源活用、伝統の継承、SDGS、仲間づくりなどで、自然にふれる体験学習ができます。地域の文化歴史を継承する「釣部田んぼ染め保存会」と連携し、修学旅行生の学びをサポートします。

☎ 金沢市釣部内 ☎ 090-1637-2826
☒ 東長江バス停より徒歩10分
☎ 9:00～18:00 不定休
<https://www.tabitaiken.com/>

6 藍染・織り・版画体験

緑に包まれた環境の整備された工房で、ゆったりと様々な体験ができます。ハンカチやバンダナを絞りに染める「藍染」、織機でテーブルセンターを織りあげる「織り」、シルクスクリーンで製版し布や紙に転写する「スクリーン版画」、紙を版材に使った手軽で本格的なドライポイントや、プレスで凹凸を付けたリノカットのコースターや消しゴム版画が体験できます。前日までに要予約。

料 各1,000円～ (中学生以下は半額)
時 60～120分
人 1～10人 (織りは5人) ※要相談 ※予約要



MAP D-1 外

金沢湯涌
創作の森



湯涌温泉近くにある、明治・大正期の古民家を改装した藍染・織り・スクリーン・版画の工房と多目的研修施設です。

☎ 金沢市北袋町36 ☎ 076-235-1116
☒ 創作の森前バス停より徒歩10分
☎ 9:00～17:00 毎週火曜定休
<https://www.sousaku-mori.gr.jp/>

工芸王国

～伝統のものづくりが盛んなまち～

金沢は、茶道や能などの伝統文化、そして金箔や加賀友禅などの工芸文化が生活の中に息づく「工芸王国」と呼ばれています。市では、伝統工芸を伝える場として、金沢卯辰山工芸工房や金沢美術工芸大学を設立し、技術継承の拠点としています。

また、若手作家の作品を紹介・販売の場として、東京の銀座にあるギャラリー・銀座の金沢や、市内中心部にある金沢クラフト広場などの施設が活用され、工芸作品の販路の確保・PRに力を入れています。



木工職人が手がけた「木桶の茶室」で開催された茶席 (KOGEI Art Fair Kanazawa 2024)

郷土料理・伝統食体験

加賀料理や発酵食が多彩

金沢の食文化は奥深く、料亭などで供され、近年は「加賀料理」と称される郷土料理の数々が伝わります。2025年12月には、国の「無形文化財」に登録されました。料理の中でも有名なのが「治部煮」で、アレンジメニューがあちこちの料理店で供されており、給食で出されることも。また、冬寒い気候から発酵食が発展し、石川でしか味わえないものもあり、醤油の五大名産地に数えられる「大野」での醸造蔵の見学や、ブリの身をカブにはさんだなれずし「かぶら寿し」をつくる体験が可能です。

※漬物の一種で、今の寿司の原型と言われています



つくだに 1 佃煮工場見学

スタッフの説明を聞きながら、佃煮を詰めているラインを窓越しに見学することができます。11・12月を除き、希望日時で実施します。1カ月前までに要予約。

¥無料 時約20分 15~20人 ※予約要



MAP D-1 外

佃食品



うま味調味料や保存料、着色料に頼らないおいしく健やかな味づくりを目指し、金沢伝統の佃煮をはじめ、カレーやお菓子など、新しい製品も開発しています。

☎ 金沢市大場町東828 ☎ 076-258-5545
 ㊦ 西日本JRバス大場新町バス停より徒歩1分
 ㊦ 9:00~17:00 ㊦ 毎週土・日曜・祝日定休
<https://www.tukudani.co.jp/>

2 加賀料理体験

江戸の頃より伝えられているサムライご馳走「じぶ煮」や、加賀野菜・魚を使ってオインシレッスン！料理体験を通して金沢の食文化を学びます。(希望実施日時是要調整)

¥ 2,500円
 (内容により応相談)
 時 60~120分
 1 4~36人



MAP C-3

青木クッキングスクール (四季のテーブル 酒彩AO)



人気の長町武家屋敷入口。風情のある用水沿いで、70年近くの歴史を刻む料理教室。1階には、金沢ごちそうが気軽に楽しめるお店「四季のテーブル 酒彩AO」があり、気軽に立ち寄れます。

☎ 金沢市長町1-1-17 ☎ 076-231-2501
 ㊦ 香林坊バス停より徒歩5分
 ㊦ 9:00~18:30 ㊦ 毎週日曜・祝日定休
<https://aokicooking.com/>

3 かぶら寿し体験教室

天然熟成ブリの切り身をカブに挟み込み、糀に漬けて容器と共に持ち帰り、ご自宅で発酵させて5~10日後には食べられます。11月から2月の冬期限定の体験です(12月~1月上旬を除く)。通年で体験できる「糀漬け体験教室」もあります。1週間前までに要予約(ネット予約可)。

¥ 6,600円(かぶら寿し体験教室)、
 3,300円(糀漬け体験教室)
 ※共に持ち帰り容器含む
 時 30~60分 1 5~20人 ※予約要



MAP D-3

しじまや 四十萬谷 ほんぽ 本舗



創業明治8年(1875年)の発酵食品専門店。看板商品のかぶら寿しは天然熟成ブリの切り身をカブに挟み糀に漬けたもので、冬の金沢を代表する味として親しまれています。

☎ 金沢市弥生1-17-28 ☎ 076-241-4173
 ㊦ 沼田町または泉野三丁目バス停より徒歩5分
 ㊦ 9:00~18:00 ㊦ 毎週日曜定休
<https://www.kabura.jp/contents/trial>

4 醤油・ドレッシングのテイスティング

大野醤油の解説と、醤油ポトリングの見学や醤油・ドレッシングの色・香り・味を比べるテイスティングができます。10日前までに要予約。

¥無料
 時約40分
 1 20人まで
 ※予約要



MAP D-1

なごげんしょうゆ 直源醤油



醤油のまち大野の基となった文政8年(1825年)創業の醤油蔵で、併設する醤油カフェ「直江屋源兵衛」では醤油のテイスティングもできます。

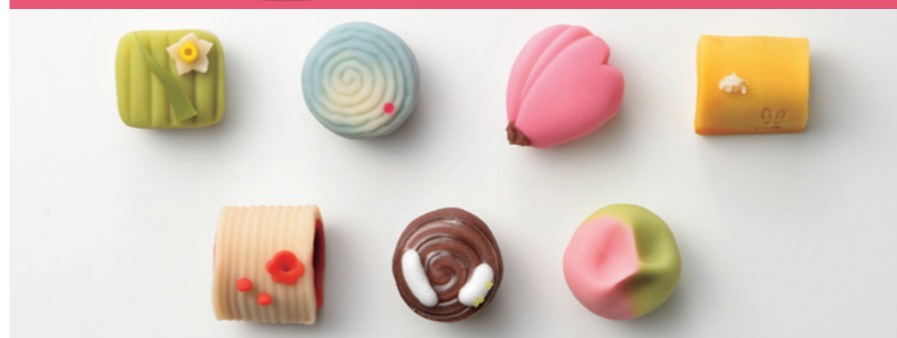
☎ 金沢市大野町1-53 ☎ 076-268-1113
 ㊦ 大野または大野港バス停より徒歩3分
 ㊦ 8:00~17:00
 ㊦ 第2・4・5土曜、毎週日曜・祝日定休
<https://www.naogen.co.jp/kengaku/>

和菓子づくり体験

茶の湯がはぐくんだ和菓子文化

京都、松江(島根県)と並んで「日本三大和菓子処」と称される金沢。市民にも愛され、1世帯当たりの和菓子購入金額は全国1位*! 今もなお多くの和菓子店があり、生菓子からおみやげ菓子まで多彩な商品が購入できます。体験もさまざまな種類があり、特に人気なのが「上生菓子」づくり。「上等な生菓子」のことで、季節感あふれる、かわいらしい見た目と上品な味わいで、そのほかの体験でも和菓子文化にふれることができます。

*総務省統計局「都道府県庁所在地及び政令指定都市別ランキング(2022年~2024年平均)」「菓子類」より



1 あめ詰め体験

木桶に入った粘度の高い水飴「じろあめ」を竹の箸ですくい壺型の容器に詰めて持ち帰ります。体験は平日の10時~12時、14時~16時の間。前日までに要予約。

¥ 2,200円 時約30分 1 1~6人 ※予約要



MAP A-2

たからや あめの俵屋



昔ながらの水飴「じろあめ」で知られる、天保元年創業の飴の専門店です。いにしへの商家のたたずまいを残したおもむきある建物で、観光客もよく訪れます。

☎ 金沢市小橋町2-4 ☎ 076-252-2079
 ㊦ 小橋町バス停より徒歩3分
 ㊦ 9:00~17:30(日曜は17:00まで)
 ㊦ 12/31~1/3休業
<http://www.ame-tawaraya.co.jp/>

2 落雁手づくり体験

花やもみじ、松などの木型に和三盆糖を押し固め、かわいい落雁をつくる体験です。お抹茶やお土産持ち帰り用の小箱も付きます。体験は10時と15時の2回、要予約。

¥ 1,870円(中学生までは1,650円)(菓子木型美術館入館料含む)
 時約60分 1 2~20人 ※予約要

MAP B-2

もりはち 森八本店



約400年の歴史を持つ和菓子店で、落雁「長生殿」は日本三名菓の一つとされています。併設する金沢菓子木型美術館には、江戸時代より保存される1,000点を超える木型等が展示されています。

☎ 金沢市大手町10-15 ☎ 076-262-6251
 ㊦ 橋場町(金城楼前)バス停よりすぐ
 ㊦ 9:00~18:00 ㊦ 1月1・2日休業
 ㊦ 菓子木型美術館(9:00~17:00)
 大人200円、小中学生100円
https://www.morihachi.co.jp/honten_rakugan

3 和菓子手づくり体験

菓子職人の指導で、上生菓子2種類を2個ずつ作ります。作った上生菓子は持ち帰りいただきます。体験は毎週月・木・土曜の13時30分~と15時~の2回です。2日前までに要予約。

¥ 1,800円(5人以上は1人1,700円)
 時約40分 1 2~33人 ※予約要



MAP B-2

こしやまかんせいどう 越山甘清堂



創業136年の老舗の和菓子店です。金沢の文化を大切に上質のものづくりをしています。カフェも隣接地で運営しています。

☎ 金沢市尾張町2-11-28
 ☎ 076-221-0336
 ㊦ 尾張町バス停より徒歩3分
 ㊦ 9:00~17:30
 ㊦ 毎週水曜定休
<https://www.koshiyamakanseido.jp/wagashi-taikin>



4 和菓子手づくり体験

金沢の老舗菓子職人が、四季折々の上生菓子のつくり方を親切に教えてください。自分でつくった3個と職人からのお土産1個の合計4個を持ち帰ることができます。体験は1~11月の土日・祝日の10時~15時(14時30分受付終了)。平日は13時のみ。

¥ 1,550円(学生プラン・体験のみ)
 時約30~40分 1 1~144人
 ※平日の開催など相談に応じます。

MAP C-2

石川県 観光物産館



伝統工芸品や和菓子などを展示販売している施設です。菓子職人の指導による和菓子づくりや郷土玩具具上りの彩色、ガラスの砂彫り体験もできます。

☎ 金沢市兼六町2-20 ☎ 076-222-7788
 ㊦ 兼六園下・金沢城バス停よりすぐ
 ㊦ 9:30~18:00(季節・曜日により変更あり)
 ㊦ 無休(12~2月は火曜休館、その他臨時休館あり)
<https://kanazawa-kankou.jp/wagashi/>

茶道体験

茶の湯が盛んで体験もOK!

金沢はお茶をたしなむ人が多く、毎年秋に開かれる「兼六園大茶会」は、二条市民茶会（京都）、松江城大茶会（島根）と並び日本三大茶会の一つに挙げられます。その歴史は古く、加賀藩祖・前田利家や二代・利長が千利休の教えを受けたことから茶の湯への理解が深まり、歴代藩主も茶に親しみ、それが庶民にも浸透しました。今もお茶道の教室が開かれるのはもちろん、市内のあちこちの施設で気軽にお茶席が楽しめます。



1 お茶席体験（呈茶）

兼六園の中にある時雨亭。茶室からは長谷池を眺めながら季節ごとのオリジナル生菓子和抹茶を味わえます。団体（30人以上）は要予約。

¥ 800円（時雨亭は兼六園入園料別途）
時約30分 1~20人

MAP C-2

兼六園
時雨亭



座敷から眺める時雨亭の庭は、左側に豊かな水をたたえた長谷池前面に、遺水を引いた広々とした明るい苔庭、流れを隔てて奥に芝生広場、その奥に梅林が続きます。兼六園の風景に溶け込んだ奥の座敷観賞式庭園です。

☎ 金沢市兼六町1（兼六園内） ☎ 076-232-8841
☒ 広坂・21世紀美術館バス停より徒歩3分
🕒 9:00~16:30（受付は16:00まで）
📅 年末年始は休亭
📌 兼六園入園料：320円（6才~17才100円）
<https://www.pref.ishikawa.jp/siro-niwa/kenrokuen/signure.html>

2 お茶席体験（呈茶）

金沢城公園の西側にある玉泉院丸庭園を眺めながら、オリジナル生菓子和抹茶の呈茶を味わえます。団体（30人以上）は要予約。

¥ 800円 時約30分 1~20人

MAP B-2

金沢城公園
玉泉庵



加賀藩主の内庭であったとされる玉泉院丸庭園。庭園を一望できる休憩所として玉泉庵を整備しました。室内からは、色紙短冊積石垣をはじめとした意匠性に富んだ石垣群を借景に、庭園を眺められます。

☎ 金沢市丸の内1-1（金沢城公園玉泉院丸庭園内）
☎ 076-221-5008
☒ 広坂・21世紀美術館バス停より徒歩7分
🕒 9:00~16:30（受付は16:00まで） 📅 年末年始は休亭
<https://www.pref.ishikawa.jp/siro-niwa/kanazawajou/gyokusen-an/>

3 茶の湯と和しぐさ体験

昔懐かしい和の空間で、お茶をいただく作法や襖の開け閉め、畳の歩き方など、和のしぐさが学べます。お抹茶・和菓子付きの体験です。3日前までに要予約。

¥ 1,500円 時約60分
1 3~10人 ※予約要



MAP B-1

和の時空
町屋塾



優良金澤町家認定の、四国・金沢共同改修町家です。木や漆喰が心地よい和空間で、和の学びや暮らしが体験できます。

☎ 金沢市東山1-34-6 ☎ 076-252-3176
☒ 橋場町（ひがし・主計町茶屋街）バス停より徒歩5分
🕒 10:00~21:00
📅 不定休
<https://www.machiyajuku.com/services-8-2>

4 お茶席（抹茶）体験

お茶室で、干菓子または珠姫手まり万頭とお抹茶の呈茶が受けられます。要予約（珠姫手まり希望は5日前までに）。

¥ 500円（30人以上の団体は別設定、拝観料別途）
時約20分 1 5~20人 ※予約要



CHECK! 御朱印金箔貼り体験

御朱印台紙（珠姫/梅鉢）の一部に、金沢名産の金箔を貼る体験ができます。その後、金箔を貼った台紙に御朱印を授与いたします。

¥ 2,000円 時約15分 1 5~20人

MAP D-1

たまひめ
珠姫の寺
天徳院



3代藩主利常の正室となった徳川秀忠の娘（千姫の妹）珠姫の菩提寺。良縁祈願のお寺としても人気があり、拝観のほか、からくり人形の上演もあります。

☎ 金沢市小立野4-4-4 ☎ 076-231-4484
☒ 天徳院前バス停より徒歩1分
🕒 9:30~16:30（12月~2月は16:00まで）
📅 12~2月の毎週水曜定休
📌 高校生500円、中学生300円
<https://tentokuin.arunke.biz/>



5 お茶席体験（呈茶）

優美で繊細なお茶屋の内部を見学した後、茶室「寒村庵」でテーブルを前にして座り、お庭を見ながら生菓子とお抹茶をいただくことができます。

¥ 生菓子付き1,000円/干菓子付き800円
（修学旅行生100円引き、入館料別途）
時 15~20分 1 1~10人 ※予約要

MAP B-1

しま
志摩



江戸時代、文政3年（1820年）に建てられたままに残るお茶屋の建物で、国の重要文化財に指定されています。お茶屋は二階が客間で一般の町家とは異なり、開放的で優美で繊細な造りとなっています。一階には囲炉裏・石室・井戸等も残っています。

☎ 金沢市東山1-13-21 ☎ 076-252-5675
☒ 橋場町（ひがし・主計町茶屋街）バス停より徒歩4分
🕒 9:30~17:30（12~2月は17:00まで）
📅 無休 📌 高校生500円、小中学生300円
<http://www.ochaya-shima.com/>

6 お茶席（抹茶）体験

築250年を超える武家屋敷の普段は入室できない茶室「乾泉亭」にて体験していただきます。寺島家の家紋の形に作った干菓子で抹茶をお召し上がりください。

¥ 400円（入館料別途） 時約30分
1 1~6人 ※予約要



MAP B-2

武家屋敷
寺島蔵人邸



加賀藩の武士で画人でもあった寺島蔵人の屋敷です。樹齢300年を超えるといわれるドウダンツツジをはじめ四季折々の表情を見せる庭園と所蔵品も見学できます。

☎ 金沢市大手町10-3 ☎ 076-224-2789
☒ 橋場町（金城楼向い）バス停より徒歩5分
🕒 9:30~17:00（呈茶は16:00まで、入館は16:30まで）
📅 毎週火曜（祝日の場合は翌平日）、年末年始・展示替え期間は休館 📌 高校生以下入館料無料
<https://www.kanazawa-museum.jp/terashima/>



加賀・前田家がはぐくんだ、金沢の工芸文化

金沢は今も伝統工芸が根付くまちで、体験スポットもたくさんあります。この理由としては、江戸時代に加賀藩をおさめた前田家の政策があります。最大の外様大名だった加賀藩は、幕府からの警戒を考慮して豊かな財政を能や茶の湯などの文化振興の発展に活用し、京都から優れた工芸家を多数招き、今に至る基礎を築きました。

現代に至っても昔ながらの手仕事が続けられ、世界で初めてユネスコの「クラフト創造都市」に認定されるなど、世界的にもその素晴らしさが認められています。

能楽体験

歴史ある「能」に、気軽にふれる

金沢では、「加賀宝生」と呼ばれる能楽が大変盛んで、今も根強い人気があり、愛好者がたくさんいます。そのため文化施設が充実し、能楽を専門にした美術館や能楽堂などもあり、さまざまな体験ができます。



伝統芸能「加賀宝生」とは？

江戸時代、加賀藩では歴代藩主が能楽を愛好し、中でも五代藩主・前田綱紀以降は宝生流が隆盛を誇ったため、「加賀宝生」と呼ばれるようになりました。

武家だけでなく町民にも能を奨励し、近代の植木職人や大工も仕事をしながら、能の音楽にあたる「謡」を口ずさんだので、「謡が空から降ってくる」ほど能楽文化が市民に浸透し、「加賀宝生」は金沢市無形文化財に指定されています。「金沢能楽美術館」（右記事参照）ではその伝統にふれることができます。

写真提供：金沢能楽会

1 能面・能装束着体験

能面約20点、能装束2領より好きなものを着装することができます。観光ボランティアガイドのまいどさんが16時まで常駐し、着装を手伝ってくれます（体験は金・土・日・祝日のみ）。

¥ 100円~ 時約15分
1 1人（2人以上は順番制）
※一部変更となる可能性があります。



MAP C-2

金沢能楽美術館



加賀宝生ゆかりの能楽に関する美術品や資料を収蔵・展示している唯一の美術館。初心者でも楽しめるコーナーや体験プログラムがあり、学習の場としても利用されています。

☎ 金沢市広坂1-2-25 ☎ 076-220-2790
☒ 広坂・21世紀美術館バス停より徒歩1分
🕒 10:00~18:00（入館は17:30まで）
📅 毎週月曜（祝日の場合は翌平日）、年末年始・展示替え期間は休館 📌 高校生以下無料
<https://www.kanazawa-noh-museum.gr.jp/experience/>

香道体験

日本三大芸道にふれよう

華道、茶道と並んで日本三大芸道の一つといわれる「香道」は、香木の香りを聞き、精神を研ぎ澄ませる芸術です。「香を聞く」と表現し、その香りから季節や趣を感じ取ります。金沢では、そんな奥深い芸道を気軽に体験できます。



1 あなたの願いに合わせた香り体験

試合で勉強で集中したい! 悩みやすい? 緊張する! ほっとしたい。あなたの願いに合わせ、お香と心の専門家と白檀など伝統の香料で、あなたを守る小さな香守ができます。金沢菓子・加賀棒茶付き。3日前までに要予約。

¥ 3,000円 (金沢菓子・加賀棒茶付き)
※修学旅行生限定料金
約60分 3~4人 ※予約要



MAP B-1
和の時空
町屋塾

優良金澤町家認定の、四国・金沢共同改修町家です。木や漆喰が心地よい和空間で、和の学びや暮らしが体験できます。

〒金沢市東山1-34-6
☎ 076-252-3176
☒ 橋場町(ひがし・主計町茶屋街)バス停より徒歩5分
🕒 10:00~21:00
📅 不定休
<https://www.machiyajuku.com/services-8-2>



2 香道体験

香りを聞き当てる「組香」を体験できます。参加者が何種類かの香りを聞き、何番目かどの香りだったかを聞き当てるゲームのようなもので、参加者の優越を決めるものではなく、あくまでもその香りやテーマ、空間を楽しむ文学性、芸術性の高い風雅な遊びです。

¥ 2,750円 (中学生以下は1,375円) 約60分
2~10人 ※出張体験等の相談に応じます。

MAP B-3
香舗 伽羅

お香、お線香、沈香木などの和の香りの専門店です。店内には約300ものアイテムを揃えており、好みの香りを見つけることができます。また、2階では日本三大芸道の一つ「香道」を体験できます。

〒金沢市高岡町19-17 ☎ 076-233-0477
☒ 南町・尾山神社バス停より徒歩5分
🕒 10:00~18:30 (日曜・祝日は18:00まで)
📅 第1・3・5水曜定休
<https://www.kyara.co.jp/experience>

3 プチ間香体験

日本の香り文化の礎となった沈香・白檀。この日本に産出しない香木の香りを楽しむ初心者向けプチ間香体験です。5日前までに要予約。

¥ 2,000円 約30~60分 2~12人
※予約要 ※多人数の場合は相談に応じます。



4 香匂い袋づくり

数種類の天然香料・香木を好みに合わせて調合し自分だけのオリジナル匂い袋をつくれます。5日前までに要予約。

¥ 1,500円 約30~60分 2~12人
※予約要 ※多人数の場合は相談に応じます。



MAP B-2
加賀の薫香
香屋

金沢仏壇池田大仏堂の姉妹店として、平成2年よりお香の専門店を開店。「鏡花」「加賀の花」などのお香や、手描き「友禅あかり」の和ろうそくも人気です。町家の坪庭の見えるお部屋で立礼で体験を行っています。

〒金沢市武蔵町10-1 ☎ 076-260-1139
☒ 武蔵ヶ辻・近江町市場バス停より徒歩3分
🕒 9:30~17:30
📅 毎週火曜定休
<https://ko-ya.net/taiken.html>

和楽器演奏体験

琴や三味線を弾いてみよう!

金沢にあるひがし・にし・主計町の3茶屋街には、現役の芸妓が在籍し、お座敷遊びが楽しめます。そのため芸事で使う和楽器の生産も盛んで、製造元での楽器弾き体験が可能です。



2 おこと・三味線体験

おことや三味線の未経験者を対象に、「さくらさくら」等の簡単な楽曲の演奏を体験していただけます。お茶・お菓子付き。

¥ 1,500円 (修学旅行生は1,000円)
約60分 1~5人 ※予約要



MAP B-1
福嶋三絃店

ひがし茶屋街近くで約150年続く三味線の専門店です。いにしへの付まいを残す店舗の2階が体験会場です。
〒金沢市観音町1-1-6 (金沢市東山1-1-8)
☎ 076-252-3703
☒ 橋場町(ひがし・主計町茶屋街)バス停より徒歩2分
🕒 13:00~16:00
📅 不定休(Google Mapをご確認ください)
<https://fukushima-sangenten.com/activity/>

MAP A-3
関屋楽器

創業藩政期、前田家より「関屋」の名と金沢城出入りの鑑札を賜る、金沢の和楽器専門店です。
〒金沢市本町1-1-10
☎ 076-221-0860
☒ 金沢駅兼六園口(東口)より徒歩10分
🕒 10:00~18:00
📅 不定休
<https://sekiya-gakki.net/>



3 箏弾き体験

箏の初心者のみを対象とした体験です。「さくらさくら」の演奏を体験します。

¥ 500円
約60分まで
1~5人

MAP A-2
こときんげん
三絃の
野田屋

箏・三味線の和楽器全般の製造・修理・販売を行う店で、武家の女性の嗜みとして親しまれてきた箏(琴)は、現在でも多くの愛好者がいます。

〒金沢市本町1-8-9 ☎ 076-221-2870
☒ 金沢駅兼六園口(東口)より徒歩10分
🕒 10:00~18:00
📅 毎週日曜定休
https://www.hot-ishikawa.jp/spot/detail_5342.html

4 気軽に三味線 SHABO 体験

まずは三味線の歴史を学び、生演奏を聞きましょう。次に簡易三味線SHABOを使って「さくらさくら」や「こきりこ節」などの、伝統音楽や自分の好きな曲の演奏にチャレンジ。金沢で気軽に、古き良き文化に触れる新しい体験をお楽しみください!

¥ 1,000円 約30~60分 4~10人 ※予約要



MAP D-1
気軽に三味線
SHABO 金澤

金沢港からほど近く。北前船で栄えた港町「大野」にある三味線教室で、創立45年を数えます。普段は先代からの伝統を受け継ぎ教室を実施しています。

〒金沢市大野町4丁目158-15
☎ 090-7749-5313
☒ 大野バス停または大野港バス停から徒歩5分 / 金沢港クルーズターミナルから徒歩15分
🕒 10:00~17:00 不定休
https://www.instagram.com/shabo_kanazawa

金沢っ子はお菓子好き!

金沢は甘いものが好きな人が多く、「菓子類」全体の消費額が全国1位! 細かく見ると、「和生菓子」「洋生菓子」が1位、「アイスクリーム・シャーベット」「プリン」「スナック菓子」が2位。さらに「チョコレート菓子」3位、「ケーキ」「チョコレート」5位など、いろいろな菓子が上位にランクイン!

そのため市内にもスイーツを出す店が多々あり、観光地では行列も珍しくありません。お手頃なテイクアウトスイーツから、本格的な甘味まで多彩なので、ぜひ味わってみてください。

※総務省統計局 家計調査(二人以上の世帯)
品目別都道府県庁所在地及び政令指定都市ランキング(2022年(令和4年)~2024年(令和6年)平均)





和の体験

歴史都市・金沢ならではのレトロ体験

古いまちなみがとこところに残る金沢は、レトロな体験が似合います。着物を着てみたり、自分たちで写真を撮ったりと、さまざまな体験が可能です。旅の思い出に、とっておきの1枚を撮りたい人におすすめ!



1 着物体験

本格的な和装を通じて、城下町金沢の着物文化を体験してみませんか?手ぶらでの参加が可能です。着付けに必要な道具は全てそろっています。夏は浴衣も対応可能です!

¥ 3,960円
 所要時間 約60分(着物選び+着付け)
 一度に体験できる人数 1~100人



MAP A-1

金沢着楽々
 ひがし茶屋街本店



金沢の人気観光地・ひがし茶屋街まで徒歩約3分。1階から3階までを備える大型店舗で、修学旅行などの団体対応の経験が豊富です。

〒金沢市東山1-3-18 ☎ 076-252-4931
 東山三丁目バス停より徒歩2分 / 森山一丁目バス停より徒歩3分
 営業時間 9:00~18:00
 無休
<https://kanazawa-kirara.com/>

2 着物で写真撮影体験

着物を着て撮影できる体験プログラムです。自分で着装できるよう工夫されており、スタッフの指導のもと着用後、撮影ブースで12分間自由にセルフ撮影を楽しめます。和装に合う小道具や女子が好む小物がたくさんあり、撮影データはすべてもらえます。

¥ 3,000円
 所要時間 45~60分
 一度に体験できる人数 2~8人

MAP B-1

セルフ写真館
 金沢・月見ル思ヒド



北陸で初めて、月を背景に撮影できるセルフ写真館。お笑い芸人が出演するテレビ番組に登場するほか、人気インフルエンサーにも取り上げられるなど人気。また外国のお客様からも好評です。詳細は公式Instagramをチェック!

〒金沢市東山1-3-5 ☎ 070-3246-0796
 東山三丁目バス停より徒歩3分 / 橋場町(ひがし・主計町茶屋街)バス停より徒歩3分
 営業時間 11:00~18:00 毎週水曜定休、年末年始
https://reserva.be/tsukimiru_omoideto

3 レトロ衣装&撮影体験

チェキ+シーリングスタンプ体験付き

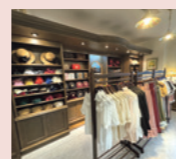
大正浪漫なレトロ洋装を着て撮影でき、100着以上の衣装から好きな衣装やかわいい小物を選んで自分好みにカスタマイズ!衣装を着用した変身動画の撮影も可能で、初心者でもコーデ集からお気に入りの衣装を選べます。レトロなブースで20分間撮影でき、シーリングスタンプ体験などもできます。撮影データはすべてプレゼント!

¥ 2,800円 所要時間 約60分 一度に体験できる人数 2~8人



MAP A-3

レトロ貸衣装&写真館
 金沢・月見ルキテネ



全国的にも珍しいレトロ衣装での撮影体験が楽しめる施設です。これまで多くのテレビ番組で取り上げられ、人気のインフルエンサーによる紹介もされるなど、SNSでも話題を呼んでいます。

〒金沢市本町2-1-1 2階 ☎ 080-7625-6642
 金沢駅より徒歩7分
 営業時間 10:00~18:00 (最終受付16:00)
 毎週水曜定休、年末年始
<https://tsukimini-kitene.com/>



4 書のアートワークショップ「しんせんあーと」

書家・北方心泉が建立した「法句寺」で、「書」を通じて仏教に触れていただけるよう、さまざまなワークショップを開催しています。北方心泉の作を用いたオリジナルアートの作成ほか、マインドフルネス瞑想、茶道体験なども体験いただけます。

¥ 2,200円 所要時間 30~45分 一度に体験できる人数 2~14人(席相談)

MAP C-1

しんせん
 心泉会館・宿坊心泉
 (法句寺)



「心泉会館」ではワークショップ体験を行っているだけでなく、宿泊施設も併設しており、共有キッチンやリビング、洗濯スペースも完備しています。個室は4部屋あるのに加え、個室の浴室とトイレを用意しています。

〒金沢市小町町7-10 ☎ 076-222-5700
 兼六園下・金沢城バス停より徒歩7分
 営業時間 7:30~18:00 不定休
<https://shinsen-art.com/shinsenart>

5 偉夫から学ぶ金沢の歴史と文化

観光人力車に乗って「ひがし茶屋街」周辺を「偉夫」がご案内。散策だけではわからない、金沢の文化・歴史・名産品・穴場スポットなどを偉夫がガイドしながら走ります。人力車に乗って街を走る特別な時間は、友達との一生の思い出になります。

¥ 3,000~4,000円 所要時間 約15分(希望で30分以上も可能) 一度に体験できる人数 8~40人 ※予約要



MAP B-2

金沢観光人力車
 浪漫屋

金沢で発祥した金沢観光人力車(商標登録済み)。観光客からの圧倒的な人気的人力車周遊プランと明るく粋な偉夫が人気者。金沢では歴史と伝統があり乗車実績ナンバー1の浪漫屋です。金沢発の女性偉夫も活躍中。

〒金沢市東山3-1-23 ☎ 076-254-6923
 橋場町(ひがし・主計町茶屋街)バス停より徒歩2分
 営業時間 10:00~17:00(事前予約はいつでも運行)
 無休
<https://romanya-kanazawa.com/>

金属加工体験

職人技を見て体験して

さまざまな産業があり、手仕事も残る金沢には、職人技が必要とされる手仕事があります。中でも金属加工は、長い歴史を持つ会社も珍しくなく、そんな職人技を体験できる場所もあります。



1 アルミ鑄物名入れ刻印体験

伝統的砂型鑄造で生み出された、職人の手仕事からなるモダンなアルミ鑄物のカラリーレストに、イニシャルや記念日など名入れ刻印。自分だけの一品が完成します。

¥ 小人(3~18歳)1,540円/1個(大人は2,000円/1個)

2 アルミ鑄物紋様彫り体験

職人の手仕事から生まれるアルミ鑄物の動物菓子切りは、金沢らしい雉・魚・卵・犬鷲などさまざま。動物模様やイニシャルなど名入れ刻印し、世界で1つのアイテムが製作できます。

¥ 2,500円
 いずれも時間:約30分
 人数:1~30人
 ※予約要



MAP D-1

金森合金



創業正徳4年(1714年)、加賀藩主・前田利長に仕えた鑄物師がルーツの石川・金沢にある鑄物会社です。江戸時代から続く伝統的砂型鑄造、ロケット部品素材の供給を実現する金属精錬技術を継承しています。

〒金沢市松村6-100 ☎ 076-267-3003
 観音堂バス停より徒歩8分
 営業時間 8:15~17:00 一部土・日曜定休
<https://www.kanamori1714.jp/openfactory>

金沢ミュージアム+

金沢市が所蔵する歴史的・文化的価値のある美術工芸品や歴史資料などのコレクションを、インターネットで検索・鑑賞できます。

最新のデジタル技術を活用した3D・ARや、1億画素で細部まで拡大できる高精細画像、100年近く前の古いSPレコード音源など、多彩な鑑賞方法で楽しめるスペシャルコンテンツを用意しています。修学旅行の事前学習や作品観察にぜひご利用ください!



デジタルのチカラで
 見て 触れて 感じて

<https://kanazawa-mplus.jp>

3 刻印で作るネームチャーム作り

アルファベットやバットやサッカーボールなど、様々な模様のオリジナル刻印を使い、世界に一つのネームチャームを作ります。金メッキ(またはアルミ)のプレートに金槌で模様を打ち込み、金具を付けて完成!

¥ 2,500円(修学旅行生限定) 所要時間 30~60分
 人数 2~6人(7~8人は席相談) ※予約要

MAP D-1

金属彫刻所
 morinoko



創業87年、手彫りや機械等で金属彫刻を行っています。自社で製作したオリジナル刻印を使って、彫金や加賀家紋体験を開催しています。職人が使っていた古い道具や製品、作家の製作した1点ものの商品も見られます。

〒金沢市神宮寺1-6-19 ☎ 076-252-5117
 春日町バス停より徒歩5分
 営業時間 9:00~17:00 不定休
<https://morinoko-kazue.jimdofree.com>

出張体験などは下記の多人数向け貸し会場をご利用ください。

・ご利用当日の予約はできません。必ず事前にご確認ください。
 ・ゴミは各自での持ち帰りをお願いいたします。

MAP C-3

金沢学生のまち市民交流館

〒920-0981 金沢市片町2-5-17
 TEL.076-255-0162 FAX.076-255-0164
 mail: shiminkouryukan@city.kanazawa.lg.jp



大正時代の町家を改装して造られた、学生たちと市民の交流やまちづくり活動の場。交流ホール(和室81帖)とサロン(フローリング33帖)、土蔵(フローリング20帖)の他、8帖から12.5帖の和室が5室あります。

交流ホール最大130人
 交流ホール10,470円(全日)(学生団体、協働をすすめる市民団体、地域団体、教育機関の使用は無料)
<https://www4.city.kanazawa.lg.jp/shiminkouryukan/index.html>

MAP C-2

金沢市立中村記念美術館

〒920-0964 金沢市本多町3-2-29
 TEL.076-221-0751 FAX.076-221-0753
 mail: nakamura@kanazawa-museum.jp



主に茶道具や工芸作品を展示する美術館。付属施設の旧中村邸(和室)が利用可能。

1階 30人(7、10、12畳) 2,970円~(午前中)
 2階 40人(27畳) 4,950円~(午前中)
 別途空調費
<https://www.kanazawa-museum.jp/nakamura/>

MAP C-2

金沢歌劇座

〒920-0993 金沢市下本多町6番丁27
 TEL.076-220-2501 FAX.076-222-9000
 mail: kageki@kanazawa-arts.or.jp



コンサートや学会などのイベントを開催できるホールのほか、最大270名を収容できる大集会室をはじめ大小10室の会議室があり、多目的な利用が可能です。

2階大集会室 270名
 61,870円(9:00~17:00) ※冷暖房費込
 ※マイク・スクリーン等の備品使用時は別途費用が発生します
<https://www.kageki.gr.jp/>

MAP C-2

金沢能楽美術館

〒920-0962 金沢市広坂1-2-25
 TEL.076-220-2790 FAX.076-220-2791
 mail: noh-museum@kanazawa-arts.or.jp



能面や能装束などが展示され、金沢の能楽「加賀宝生」にふれる日本で唯一の能楽に関する公立の美術館。加賀宝生こども塾などが行われる3階研修室は、多目的に利用できます。

約100人
 11,520円(9:00~17:00)
<https://www.kanazawa-noh-museum.gr.jp/>

MAP C-2

石川県政記念いのき迎賓館

〒920-0962 金沢市広坂2-1-1
 TEL.076-261-1111 FAX.076-261-1115
 mail: info@shiinoki-geihinkan.jp



大正13年(1924年)に建造された旧石川県庁舎で、樹齢約300年のシノキ(国指定天然記念物)がシンボル。現在はギャラリーやレストランなどがある交流施設として周辺のランドマークとなっています。2階のイベントホール(140㎡)やガーデンルーム(130㎡)、3階セミナールーム2室(100㎡・130㎡)などが利用できます。

40人(セミナールームA)、60人(セミナールームB)
 2室合計 8,750円(午前中)、30,660円(全日)
<https://www.shiinoki-geihinkan.jp/>

MAP B-2

石川県文教会館

〒920-0918 金沢市尾山町10-5
 TEL.076-262-7311 FAX.076-262-2779
 mail: bunkyo@p2222.nsk.ne.jp



教育文化発信拠点として、大小さまざまな貸室を行っております。レイアウトは、お客様での変更も可能です。プロジェクターやスクリーン等の設備もご用意しています。

401・402会議室 計120名
 (401会議室:72名、402会議室:48名 会議室はつなげて利用可)
 27,190円(9:00~17:00)
 (401会議室:16,320円、402会議室:8,160円) ※冷暖房費込
<http://www.bunkyo.or.jp/>

MAP C-2

石川県教育会館

〒920-0961 金沢市香林坊1-2-40
 TEL.076-222-1241 FAX.076-222-1242
 mail: ishi@kyouiku-kaikan.com



金沢の中心部・香林坊にあり、「いしかわ四高記念公園」に面して建ち、教育・文化の振興のため、ホールや会議室などの貸館を行っています。

2階第1会議室 80名
 33,748円(9:00~17:00) ※冷暖房費込
<https://kyouiku-kaikan.com/>

MAP B-2

近江町交流プラザ

〒920-0907 金沢市青草町88(近江町いちば館3・4階)
 TEL.076-260-6722 FAX.076-260-6726
 mail: ohmicho@city.kanazawa.lg.jp



平成21年(2009年)に開業した近江町市場の再開発ビルの3・4階は、市民のための交流施設となっています。4階は「まなびい広場」と名付けられた生涯学習のための貸し会場で、3つの研修室と集会室等があります。

研修室 10~40人 680円~(午前中)
 集会室 90人等 2,930円~(午前中)
<https://www4.city.kanazawa.lg.jp/soshikikarasagasu/omichokoryuplaza/gyomuannai/1/7141.html>

MAP C-2

石川四高記念文化交流館

〒920-0962 金沢市広坂2-2-5
 TEL.076-262-5464 FAX.076-261-1609
 mail: shi-bun@pref.ishikawa.lg.jp



レンガ造りの四高の校舎を利用した施設で石川四高記念館と石川近代文学館で構成されています。多目的利用室5室(66㎡~74㎡)が利用できます。

1室 24~30人(スクール形式)
 1室 1,880円(9:00~12:00/13:00~16:00)
 2,930円(17:00~21:00) 6,690円(全日)
 ※休館中(再開時期はHPをご確認ください)
<https://www.pref.ishikawa.jp/shiko-kinbun/>

MAP D-3

金沢未来のまち創造館

〒921-8031 金沢市野町3-11-1
 TEL.076-280-3115 FAX.076-280-3116
 mail: info@mirai-nomachi.jp



旧野町小学校の4階建て校舎を改修・一部増築し、整備された施設で、最先端の設備と地域の人々に愛された学び舎の面影が共存する空間となっています。2階、3階の多目的室(172㎡)が利用できます。

約50人
 2,150円(9:00~12:00/18:00~21:00)
 2,880円(13:00~17:00) 7,180円(全日)
<https://www.mirai-nomachi.jp/>

MAP D-1外

金沢市のづくり会館

〒920-0226 金沢市栗崎町4-80-1
 TEL.076-255-1518 FAX.076-255-1519
 mail: monozukuri@bz03.plala.or.jp



平成22年(2010年)に開館した、ものづくり振興を目的とする施設です。さまざまな研修にご利用いただけます。また駐車場も備えており、バスなど大型車の駐車も可能です。

研修室1~3計144名(各研修室48名、分割利用可)
 20,820円(9:00~17:00) ※冷暖房費込
<https://www4.city.kanazawa.lg.jp/soshikikarasagasu/shokogyoshinkoka/gyomuannai/1/2/6579.html>

CHECK! 金沢の路線バスの乗り方・降り方

地域によって乗り方が異なる路線バス。金沢での乗り方をご紹介します。

バスの時刻表や接近情報がわかるアプリ
「のりまっし金沢」はコチラ!

金沢市の路線バスは、基本「後ろ乗り・あと払い」です!

- バス停の場所を確認する**
 金沢駅など乗り場が複数ある場所では、乗り場の番号も確認しましょう。また、バス停名が同じでも場所が違うことがあるため注意が必要です。
- 後ろから乗車**
 行き先を確認のうえ、後ろのドアから乗車します。その際、「整理券」をとるのを忘れずに。
 ※1日フリー乗車券利用時も必ず整理券が必要です。
- 降車時はボタンを押す**
 降車するバス停名がアナウンス・表示されたら、「降車ボタン」を押します。
- 運賃を確認する**
 車内前方上部に表示される「運賃表」と整理券の番号を確認し、必要な金額を用意します。
- 運賃を入れ降車**
 運転席横の運賃箱に、運賃・整理券を入れて前方ドアから降車します。

1	2	3	4	5
	340	320	320	280
6	7	8	9	10
240	220	200	100	

整理券番号 運賃

